

**Муниципальное автономное дошкольное образовательное учреждение  
«Центр развития ребенка- детский сад № 87» г. Сыктывкара  
(МАДОУ «ЦРР- д/с № 87)**

**СОГЛАСОВАНО**

Педагогическим советом  
МАДОУ «ЦРР- д/с № 87»  
(протокол от 27 февраля 2019 г. № 3)

**УТВЕРЖДАЮ**

Директор МАДОУ «ЦРР-д/с № 87»  
Е.А.Литвиновская  
27 февраля 2019 г.



**Отчет о результатах самообследования  
Муниципального автономного дошкольного образовательного учреждения  
«Центр развития ребенка – детский сад № 87» г. Сыктывкара за 2018 год  
Аналитическая часть**

**I. Общие сведения об образовательной организации**

Наименование образовательной организации	Муниципальное автономное дошкольное образовательное учреждение «Центр развития ребенка- детский сад № 87» г. Сыктывкара (МАДОУ «ЦРР- д/с № 87)
Руководитель	Литвиновская Елена Александровна
Адрес организации	167005, Республика Коми, г. Сыктывкар, ул. Малышева, д. 10/1
Телефон, факс	(8212) 22 – 38 – 91, (8212) 22 – 25 – 49
Адрес электронной почты	E-mail: <a href="mailto:ds87-sykt@mail.ru">ds87-sykt@mail.ru</a>
Учредитель	Функции и полномочия Учредителя осуществляет Управление дошкольного образования администрации МО ГО «Сыктывкар»
Дата создания	1986 год
Лицензия	От 20.03.2015 № 745-Д, серия 11 ЛО1 № 0001075

Муниципальное автономное дошкольное образовательное учреждение «Центр развития ребенка- детский сад №87» (далее – Детский сад) расположено в жилом районе города . Здание Детского сада построено по типовому проекту. Проектная наполняемость на 320 мест. Общая площадь здания 2593 кв. м, из них площадь помещений, используемых непосредственно для нужд образовательного процесса, 998 кв. м.

Цель деятельности Детского сада – осуществление образовательной деятельности по реализации образовательных программ дошкольного образования.

Предметом деятельности Детского сада является формирование общей культуры, развитие физических, интеллектуальных, нравственных, эстетических и личностных качеств, формирование предпосылок учебной деятельности, сохранение и укрепление здоровья воспитанников.

Режим работы Детского сада:

Рабочая неделя – пятидневная, с понедельника по пятницу. Длительность пребывания детей в группах – 12 часов. Режим работы групп – с 07:00 до 19:00.

**II. Система управления организации**

Управление Детским садом осуществляется в соответствии с действующим законодательством и уставом Детского сада.

Управление Детским садом строится на принципах единоначалия и коллегиальности. Коллегиальными органами управления являются: наблюдательный совет, педагогический совет, общее собрание работников, Совет родителей. Единоличным исполнительным органом является руководитель – директор.

**Органы управления, действующие в Детском саду**

Наименование органа	Функции
Директор	осуществляет текущее руководство деятельностью МАДОУ, в том числе образовательной, научной, воспитательной и финансово-хозяйственной деятельностью

Наблюдательный совет	<p>Рассматривает вопросы:</p> <ul style="list-style-type: none"> <li>– предложения Учредителя или руководителя о внесении изменений и дополнений в Устав МАДОУ</li> <li>– предложения Учредителя или руководителя по финансово-хозяйственной деятельности ( по использованию имущества, об исполнении финансово- хозяйственной деятельности, годовой бухгалтерской отчетности и др.);</li> <li>– и иные финансово- хозяйственные виды деятельности</li> </ul>
Педагогический совет	<p>Осуществляет текущее руководство образовательной деятельностью Детского сада, в том числе рассматривает вопросы:</p> <ul style="list-style-type: none"> <li>-определяет направления образовательной деятельности МАДОУ;</li> <li>- утверждает концепцию развития МАДОУ, разработку и утверждение образовательной программы ДО</li> <li>- отбирает и утверждает учебные планы, календарные учебные графики;</li> <li>-рассматривает вопросы повышения квалификации и переподготовки педагогических кадров;</li> <li>-организует выявление, обобщение, распространение и внедрение педагогического опыта;</li> <li>-принимает Положения, относящиеся к реализации образовательного процесса;</li> <li>- обсуждает и принимает решения по вопросам касающимся содержания воспитания и образования: принятие графиков работы групп, расписания занятий.</li> <li>-принимает участи в разработке программы развития МАДОУ:</li> <li>- анализирует и дает оценку результатам освоения образовательной программы воспитанниками;</li> <li>- рассматривает вопросы организации дополнительных платных образовательных услуг и иные вопросы по организации образовательной деятельности</li> </ul>
Общее собрание работников МАДОУ	<p>Реализует право работников участвовать в управлении образовательной организацией, в том числе:</p> <ul style="list-style-type: none"> <li>– участвовать в разработке и принятии коллективного договора, Правил трудового распорядка, изменений и дополнений к ним;</li> <li>– принимать локальные акты, которые регламентируют деятельность образовательной организации и связаны с правами и обязанностями работников;</li> <li>– разрешать конфликтные ситуации между работниками и администрацией образовательной организации;</li> <li>– вносить предложения по корректировке плана мероприятий организации, совершенствованию ее работы и развитию материальной базы</li> </ul>
Совет родителей	<p>Создается по инициативе родителей( законных представителей в целях учета мнения воспитанников. Принимает локальные нормативные акты, затрагивающие права воспитанников и их родителей в пределах компетенции, установленной действующим законодательством РФ. Рассматривает вопросы организации дополнительных образовательных услуг, заслушивает отчеты педагогических и медицинских работников о ходе реализации образовательной программы ДО, результатах готовности детей к школе и др. вопросы</p>

Структура и система управления соответствуют специфике деятельности Детского сада.

### III. Оценка образовательной деятельности

Образовательная деятельность в Детском саду организована в соответствии с Федеральным законом от 29.12.2012 № 273-ФЗ «Об образовании в Российской Федерации», ФГОС дошкольного образования, СанПиН 2.4.1.3049-13 «Санитарно-эпидемиологические требования к устройству, содержанию и организации режима работы дошкольных образовательных организаций».

Образовательная деятельность ведется на основании утвержденной основной образовательной программы дошкольного образования, которая составлена в соответствии с ФГОС дошкольного образования, с учетом примерной образовательной программы дошкольного образования, санитарно-эпидемиологическими правилами и нормативами, с учетом недельной нагрузки.

Детский сад посещают 350 воспитанников в возрасте от 2 до 7 лет. В Детском саду сформировано 13 групп общеразвивающей направленности. Из них:

- - 2 группы раннего возраста – 44 воспитанника
- - 1 группа I младшая – 26 воспитанников
- - 2 II младших группы – 56 воспитанников
- - 3 средних группы – 83 воспитанника
- - 3 старших группы – 78 воспитанников
- - 2 подготовительных к школе групп – 53 воспитанника
- - в яс. группах дети с кратковременным пребыванием – 10 воспитанников

Уровень развития детей анализируется по итогам педагогической диагностики. Формы проведения диагностики:

- диагностические занятия (по каждому разделу программы);
- диагностические срезы;+
- наблюдения, итоговые занятия.+

Разработаны диагностические карты освоения основной образовательной программы дошкольного образования Детского сада (ООП Детского сада) в каждой возрастной группе. Карты включают анализ уровня развития целевых ориентиров детского развития и качества освоения образовательных областей. Так, результаты качества освоения ООП Детского сада на конец 2018 года выглядят следующим образом:

Уровень развития целевых ориентиров детского развития	Выше нормы				Норма				Ниже нормы				Итого			
	Кол-во		%		Кол-во		%		Кол-во		%		Кол-во		%	
	2017	2018	2017	2018	2017	2018	2017	2018	2017	2018	2017	2018	2017	2018	2017	2018
	120	140	36,7%	40,4	118	135	42,5%	48,5	5	3	1,7%	0,9	230	275	94,2%	
Качество освоения образовательных областей	120	140	40%	50%	112	135	40%	48,5%	5	3	1,7%	0,9	230	275	94,2%	

В апреле 2018 года педагоги Детского сада проводили обследование воспитанников старших и подготовительных групп на предмет оценки сформированности предпосылок к учебной деятельности в количестве 131 воспитанника. Задания позволили оценить уровень сформированности предпосылок к учебной деятельности: возможность работать в соответствии с фронтальной инструкцией (удержание алгоритма деятельности), умение самостоятельно действовать по образцу и осуществлять контроль, обладать определенным уровнем работоспособности, а также вовремя остановиться в выполнении того или иного задания и переключиться на выполнение следующего, возможностей распределения и переключения внимания, работоспособности, темпа, целенаправленности деятельности и самоконтроля.

Результаты педагогического анализа показывают преобладание детей с высоким и средним уровнями развития при прогрессирующей динамике на конец учебного года, что говорит о результативности образовательной деятельности в Детском саду.

### Воспитательная работа

Чтобы выбрать стратегию воспитательной работы, в 2018 году проводился анализ состава семей воспитанников.

Характеристика семей по составу

Состав семьи	Количество семей	Процент от общего количества семей воспитанников
Полная	298	85%
Неполная с матерью	52	15%
Неполная с отцом	0	0 %
Оформлено опекунов	0	0%

Характеристика семей по количеству детей

Количество детей в семье	Количество семей	Процент от общего количества семей воспитанников
Один ребенок	60	41%
Два ребенка	64	44%
Три ребенка и более	22	15%

Воспитательная работа строится с учетом индивидуальных особенностей детей, с использованием разнообразных форм и методов, в тесной взаимосвязи воспитателей, специалистов и родителей. Детям из неполных семей уделяется большее внимание в первые месяцы после зачисления в Детский сад.

### Дополнительное образование

В 2018 году в Детском саду работали кружки по направлениям:

- 1) художественно-эстетическое: «Юный художник», «Пластическое чудо» (лепка), (Хореография);
- 2) социально-педагогическое: «Веселый английский», «Цветик - семицветик», «Развивайка» «Шахматы», «Коррекционное звукопроизношение»;
- 3) физкультурно-спортивное: «Художественная гимнастика».

В дополнительном образовании задействовано 75 процентов воспитанников Детского сада.

### IV. Оценка функционирования внутренней системы оценки качества образования

В Детском саду утверждено положение о внутренней системе оценки качества образования от 17.02.2018. Мониторинг качества образовательной деятельности в 2018 году показал хорошую работу педагогического коллектива по всем показателям.

	2016-2017	2017-2018
Познавательное развитие	93,5%	93,5%
Речевое развитие	89,9%	94 %
Социально – коммуникативное развитие	94.5%	95,1%
Художественно – эстетическое развитие	91,1%	94 %

Состояние здоровья и физического развития воспитанников удовлетворительные. 91,2 процентов детей успешно освоили образовательную программу дошкольного образования в своей возрастной группе. Воспитанники подготовительных групп показали высокие показатели готовности к школьному обучению и 15 процентов выпускников зачислены в школы с углубленным изучением предметов. В течение года воспитанники Детского сада успешно участвовали в конкурсах и

мероприятиях различного уровня.

В период с 15.10.2018 по 19.10.2018 проводилось анкетирование родителей, получены следующие результаты:

- доля получателей услуг, положительно оценивающих доброжелательность и вежливость работников организации, – 91 процент;
- доля получателей услуг, удовлетворенных компетентностью работников организации, – 96 процента;
- доля получателей услуг, удовлетворенных материально-техническим обеспечением организации, – 65 процентов;
- доля получателей услуг, удовлетворенных качеством предоставляемых образовательных услуг, – 96,4 процента;
- доля получателей услуг, которые готовы рекомендовать организацию родственникам и знакомым, – 92 процента.

Анкетирование родителей показало высокую степень удовлетворенности качеством предоставляемых услуг.

#### V. Оценка кадрового обеспечения

Детский сад укомплектован педагогами на 100 процентов согласно штатному расписанию. Всего работают 65 человек. Педагогический коллектив Детского сада насчитывает 31 человек. Соотношение воспитанников, приходящихся на 1 взрослого:

- воспитанник/педагоги – 11,3/1;
- воспитанники/все сотрудники – 5,3/1.

За 2018 год педагогические работники прошли аттестацию и получили:

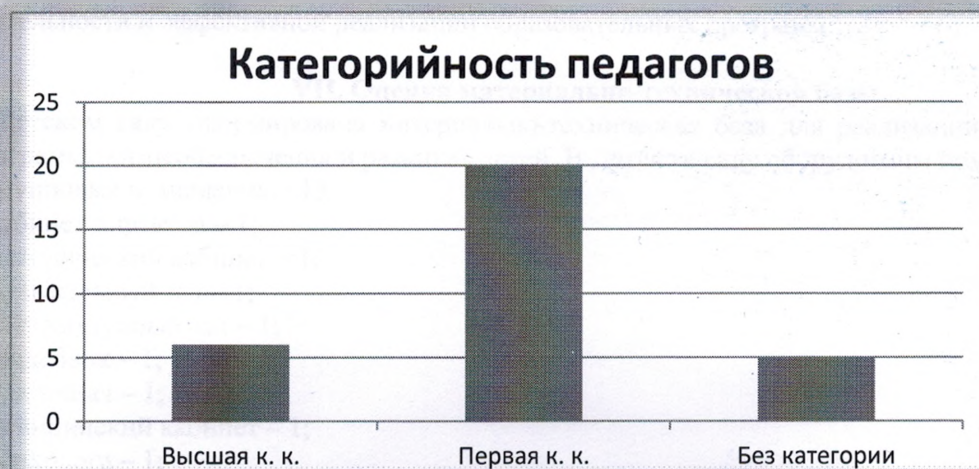
- высшую квалификационную категорию – 2 воспитателя;
- первую квалификационную категорию – 3 воспитателя.

Курсы повышения квалификации в 2018 году прошли 4 педагога Детского сада. На 31.12.2018г.

1-педагог проходит обучение в СПК № 1 им. И.А. Куратова по педагогической специальности.

Диаграмма с характеристиками кадрового состава Детского сада





В 2018 году педагоги Детского сада приняли участие:

– в межрегиональной научно-практической конференции «Новый ФГОС»;

– в республиканской научно-практической конференции «Федеральные государственные образовательные стандарты: новое качество образования».

В республиканском конкурсе «Лучшие товары и услуги Республики Коми»

В российском конкурсе «Лучшее – детям»

Детский сад укомплектован кадрами полностью. Педагоги постоянно повышают свой профессиональный уровень, эффективно участвуют в работе методических сетевых объединений (ресурсные центры), знакомятся с опытом работы своих коллег и других дошкольных учреждений, а также саморазвиваются. Все это в комплексе дает хороший результат в организации педагогической деятельности и улучшении качества образования и воспитания дошкольников.

#### VI. Оценка учебно-методического и библиотечно-информационного обеспечения

В Детском саду библиотека является составной частью методической службы. Библиотечный фонд располагается в методическом кабинете, кабинетах специалистов, группах детского сада. Библиотечный фонд представлен методической литературой по всем образовательным областям основной общеобразовательной программы, детской художественной литературой, периодическими изданиями, а также другими информационными ресурсами на различных электронных носителях. В каждой возрастной группе имеется банк необходимых учебно-методических пособий, рекомендованных для планирования воспитательно-образовательной работы в соответствии с обязательной частью ОО ( комплексное планирование образовательной деятельности с детьми 3 – 7 лет ).

В 2018 году Детский сад пополнил учебно-методический комплект к комплексной общеобразовательной программе дошкольного образования «Истоки» в соответствии с ФГОС. Приобрели наглядно-дидактические пособия:

– серии «Мир в картинках», «Рассказы по картинкам», «Расскажите детям о...», «Играем в сказку», «Грамматика в картинках», «Искусство детям»;

– картины для рассматривания, плакаты;

– комплексы для оформления родительских уголков;

– рабочие тетради для обучающихся.

Оборудование и оснащение методического кабинета достаточно для реализации образовательных программ. В методическом кабинете созданы условия для возможности организации совместной деятельности педагогов. Однако кабинет недостаточно оснащен техническим и компьютерным оборудованием.

Информационное обеспечение Детского сада включает:

– информационно-телекоммуникационное оборудование – в 2018 году пополнилось 2 компьютерами, 1 принтером, проектором мультимедиа 1 электронной доской;

– программное обеспечение – позволяет работать с текстовыми редакторами, интернет-ресурсами,

фото-, видеоматериалами, графическими редакторами.

В Детском саду электронное обеспечение недостаточное для организации образовательной деятельности и эффективной реализации образовательных программ.

#### **VII. Оценка материально-технической базы**

В Детском саду сформирована материально-техническая база для реализации образовательных программ, жизнеобеспечения и развития детей. В Детском саду оборудованы помещения:

- групповые помещения – 13;
- кабинет директора – 1;
- методический кабинет – 1;
- музыкальный зал – 1;
- физкультурный зал – 1;
- пищеблок – 1;
- прачечная – 1;
- медицинский кабинет – 1;
- психолога – 1;
- кабинет логопеда – 1.
- кабинет развивающего обучения -1;
- кабинет эстетического развития -1;

При создании предметно-развивающей среды воспитатели учитывают возрастные, индивидуальные особенности детей своей группы. Оборудованы групповые комнаты, включающие игровую, познавательную, обеденную зоны.

В 2018 году Детский сад провел капитальный ремонт 1 группы, текущий ремонт 1 групп, 2 спальных помещений, капитальный ремонт стационарной веранды, медкабинета. Приобрели новые малые архитектурные формы и игровое оборудование на участках ДООУ ( 10 наименований). Материально-техническое состояние Детского сада и территории соответствует действующим санитарно-эпидемиологическим требованиям к устройству, содержанию и организации режима работы в дошкольных организациях, правилам пожарной безопасности, требованиям охраны труда.

#### **Результаты анализа показателей деятельности организации**

Данные приведены по состоянию на 29.12.2018.

<b>Показатели</b>	<b>Единица измерения</b>	<b>Количество</b>
<b>Образовательная деятельность</b>		
Общее количество воспитанников, которые обучаются по программе дошкольного образования в том числе обучающиеся:	человек	<b>350</b>
в режиме полного дня (8–12 часов)		<b>335</b>
в режиме кратковременного пребывания (3–5 часов)		<b>15</b>
в семейной дошкольной группе		<b>0</b>
по форме семейного образования с психолого-педагогическим сопровождением, которое организует детский сад		<b>0</b>
Общее количество воспитанников в возрасте до трех лет	человек	<b>81</b>
Общее количество воспитанников в возрасте от трех до восьми лет	человек	<b>269</b>

Количество (удельный вес) детей от общей численности воспитанников, которые получают услуги присмотра и ухода, в том числе в группах:	человек (процент)	
8–12-часового пребывания		335 (95,7%)
12–14-часового пребывания		0 (0%)
круглосуточного пребывания		0 (0%)
Численность (удельный вес) воспитанников с ОВЗ от общей численности воспитанников, которые получают услуги:	человек (процент)	
по коррекции недостатков физического, психического развития		0 (0%)
обучению по образовательной программе дошкольного образования		0 (0%)
присмотру и уходу		0 (0%)
Средний показатель пропущенных по болезни дней на одного воспитанника	день	7.3
Общая численность педработников, в том числе количество педработников:	человек	31
с высшим образованием		
высшим образованием педагогической направленности (профиля)		7
средним профессиональным образованием		
средним профессиональным образованием педагогической направленности (профиля)		24
Количество (удельный вес численности) педагогических работников, которым по результатам аттестации присвоена квалификационная категория, в общей численности педагогических работников, в том числе:	человек (процент)	31 (100%)
с высшей		6 (19,4%)
первой		20 (65%)
Количество (удельный вес численности) педагогических работников в общей численности педагогических работников, педагогический стаж работы которых составляет:	человек (процент)	
до 5 лет		5 (16.1%)
больше 30 лет		12 (38%)
Количество (удельный вес численности) педагогических работников в общей численности педагогических работников в возрасте:	человек (процент)	



до 30 лет		8 (66%)
от 55 лет		11 (35%)
Численность (удельный вес) педагогических и административно-хозяйственных работников, которые за последние 5 лет прошли повышение квалификации или профессиональную переподготовку, от общей численности таких работников	человек (процент)	32 (100%)
Численность (удельный вес) педагогических и административно-хозяйственных работников, которые прошли повышение квалификации по применению в образовательном процессе ФГОС, от общей численности таких работников	человек (процент)	31 (100%)
Соотношение «педагогический работник/воспитанник»	человек/человек	11/1
Наличие в детском саду:	да/нет	
музыкального руководителя		да
инструктора по физической культуре		нет
учителя-логопеда		нет
логопеда		нет
учителя-дефектолога		нет
педагога-психолога		да
<b>Инфраструктура</b>		
Общая площадь помещений, в которых осуществляется образовательная деятельность, в расчете на одного воспитанника	кв. м	4
Площадь помещений для дополнительных видов деятельности воспитанников	кв. м	306
Наличие в детском саду:	да/нет	
физкультурного зала		да
музыкального зала		да
прогулочных площадок, которые оснащены так, чтобы обеспечить потребность воспитанников в физической активности и игровой деятельности на улице		да

Анализ показателей указывает на то, что Детский сад имеет достаточную инфраструктуру, которая соответствует требованиям СанПиН 2.4.1.3049-13 «Санитарно-эпидемиологические требования к устройству, содержанию и организации режима работы дошкольных образовательных организаций» и позволяет реализовывать образовательные программы в полном объеме в соответствии с ФГОС ДО.



*Александр Александрович*